

# Notice d'utilisation EVA 600 dans la plateforme de micro et nanotechnologies du LAAS-CNRS

Décembre 2014

Auteurs : Libaude Guillaume  
Salavagnac Ludovic

## Table des matières

Introduction : .....	3
Recettes : .....	3
Substrats : .....	3
Procédé : .....	4
Remarque : .....	7

## Introduction :

La machine est un équipement de métallisation sous vide à évaporation par bombardement électronique.

## Recettes :

**Les recettes sont éditées par TEAM uniquement.** Si vous souhaitez utiliser une recette qui n'est pas créée, veuillez contacter les personnes en charge de l'équipement.

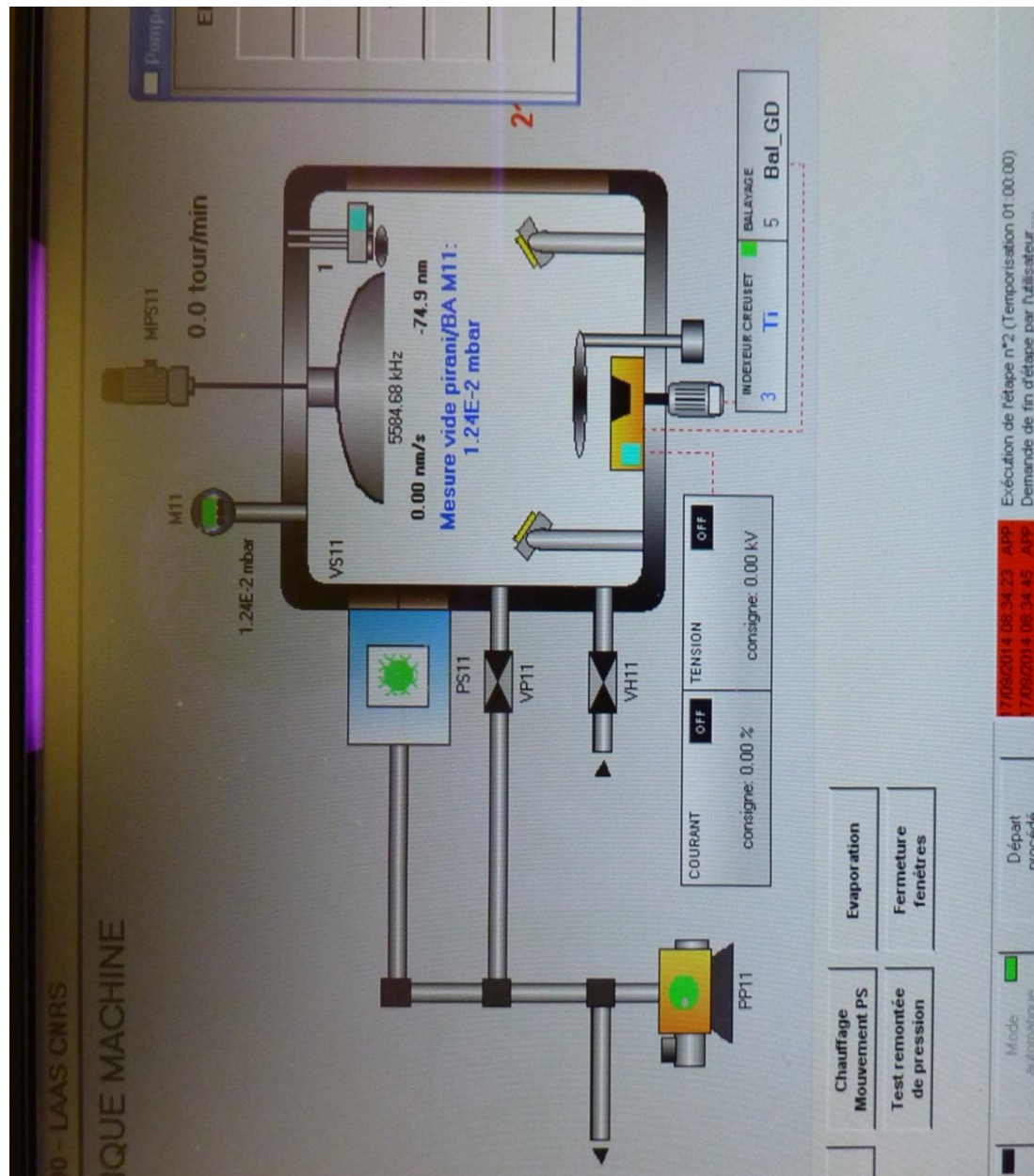
Les métaux utilisés sont :

- Titane (Ti)
- Or (Au)
- Cuivre (Cu)
- Chrome (Cr)
- Platine (Pt)
- Aluminium (Al)
- Palladium (Pd)
- Nickel (Ni)
- Cobalt (Co)

Il n'y a que six creusets dans ce bâti.

## Substrats :

L'appareil est configuré pour recevoir des substrats type wafer 4". On peut utiliser jusqu'à 15 wafers 4" maximum ou 4 wafers 6" maximum. Des échantillons de forme spécifique peuvent être mis sur des plaques de 4" ou 6".



## Procédé :

- **Ventilation : remise à l'air du bâti**

Cliquer sur la touche VENTILATION. La pression remontera à la pression atmosphérique ambiante. Arrivé à la pression atmosphérique, ouvrir le bâti.

- **Pose des substrats et réapprovisionnement des charges**

Poser les substrats à métalliser sur le support prévu.

Vérifier les creusets et réapprovisionner si nécessaire.

- **Mise sous vide**

Fermer le bâti et cliquer sur la touche MARCHE POMPAGE.

- **Métallisation**

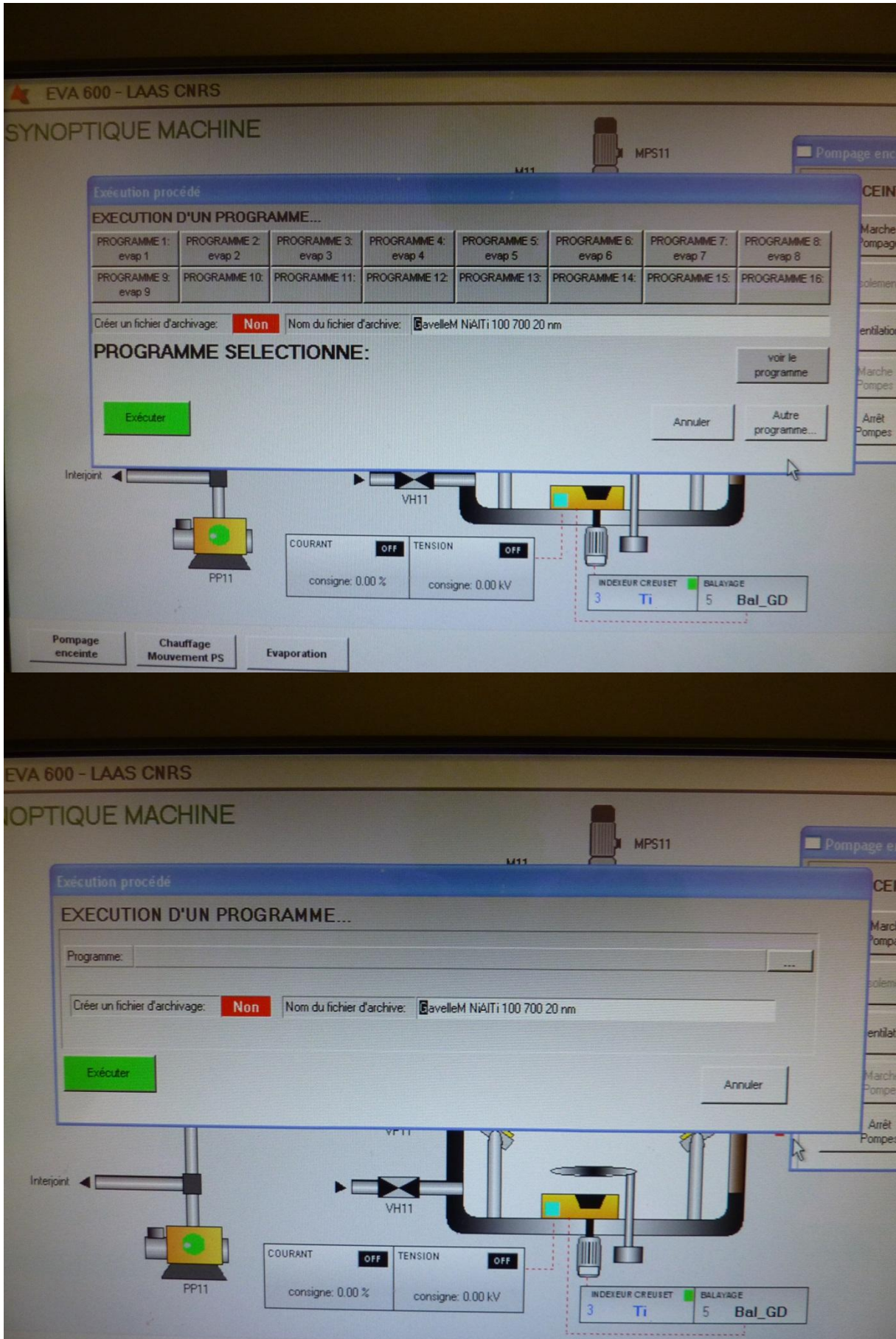
Cliquer sur DEPART PROCEDE ->AUTRE PROGRAMME -> ...

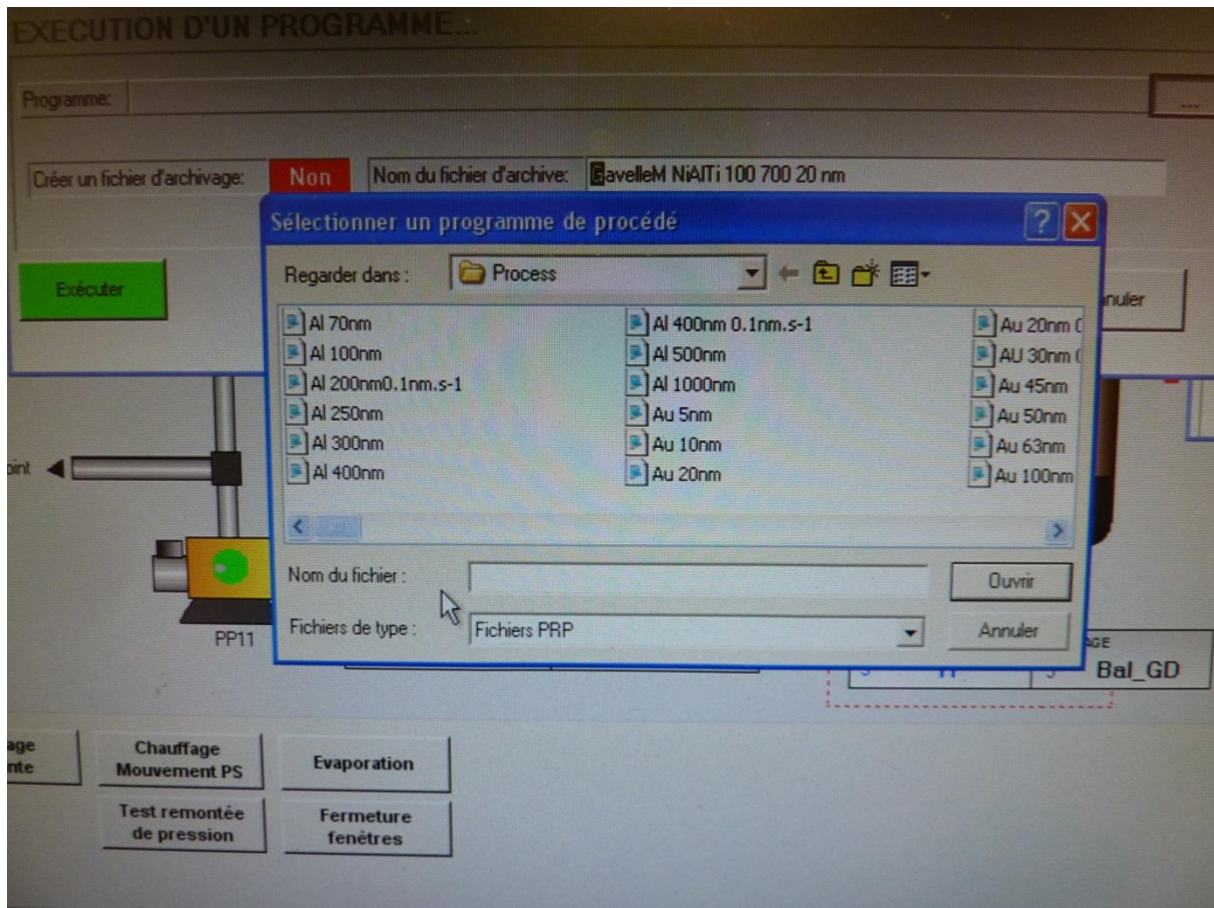
Choisir la recette adaptée puis cliquer sur OUVRIR

Cliquer sur EXECUTER (vert)

Les étapes suivantes se feront de manière automatique :

- Pompage
- Attente du seuil de pompage
- Temporisation de x heures
- Dépôts
- Remise à l'air





### - Fin du procédé

Ouvrir le bâti et récupérer les substrats. Fermer le bâti et cliquer sur MARCHE POMPAGE.

### Remarque :

Se noter sur GRR si ce n'est pas encore fait et remplir le cahier de suivi (s'il existe)